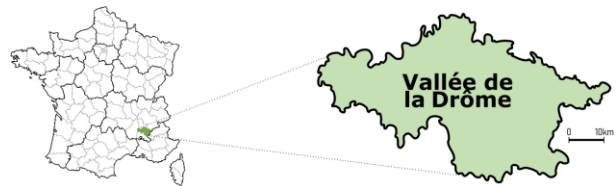


Série Transition agroécologique

Collection Trajectoire



Regard des Chercheurs



TRANSITION AGRO-ÉCOLOGIQUE DANS LA VALLEE DE LA DROME

50 ANS D'HISTOIRE

En quelques décennies, la vallée de la Drôme est devenue une référence reconnue en termes d'agriculture biologique. Depuis les premières installations et conversions en bio dans les années 1970, le territoire a connu de nombreuses évolutions agricoles. Cette trajectoire, très étudiée par les chercheurs, permet de prendre du recul sur l'évolution des modes de production, au cœur de la transition écologique et sociale.

La vallée de la Drôme et l'agriculture biologique

La vallée de la Drôme, un territoire de diversité

La vallée de la Drôme est un territoire rural, situé en région Auvergne-Rhône-Alpes (département de la Drôme). Elle correspond en partie au bassin versant de la rivière du même nom. Elle regroupe plusieurs intercommunalités sur une centaine de communes composant un territoire dont la superficie totale dépasse les 2000 km².

De par ses reliefs et ses climats, la vallée de la Drôme dessine des paysages diversifiés allant des montagnes peu

peuplées du Diois aux espaces plus denses et marqués par les axes de transport de la confluence avec le Rhône, en passant par la plaine bordée de zones montagneuses du milieu de vallée.

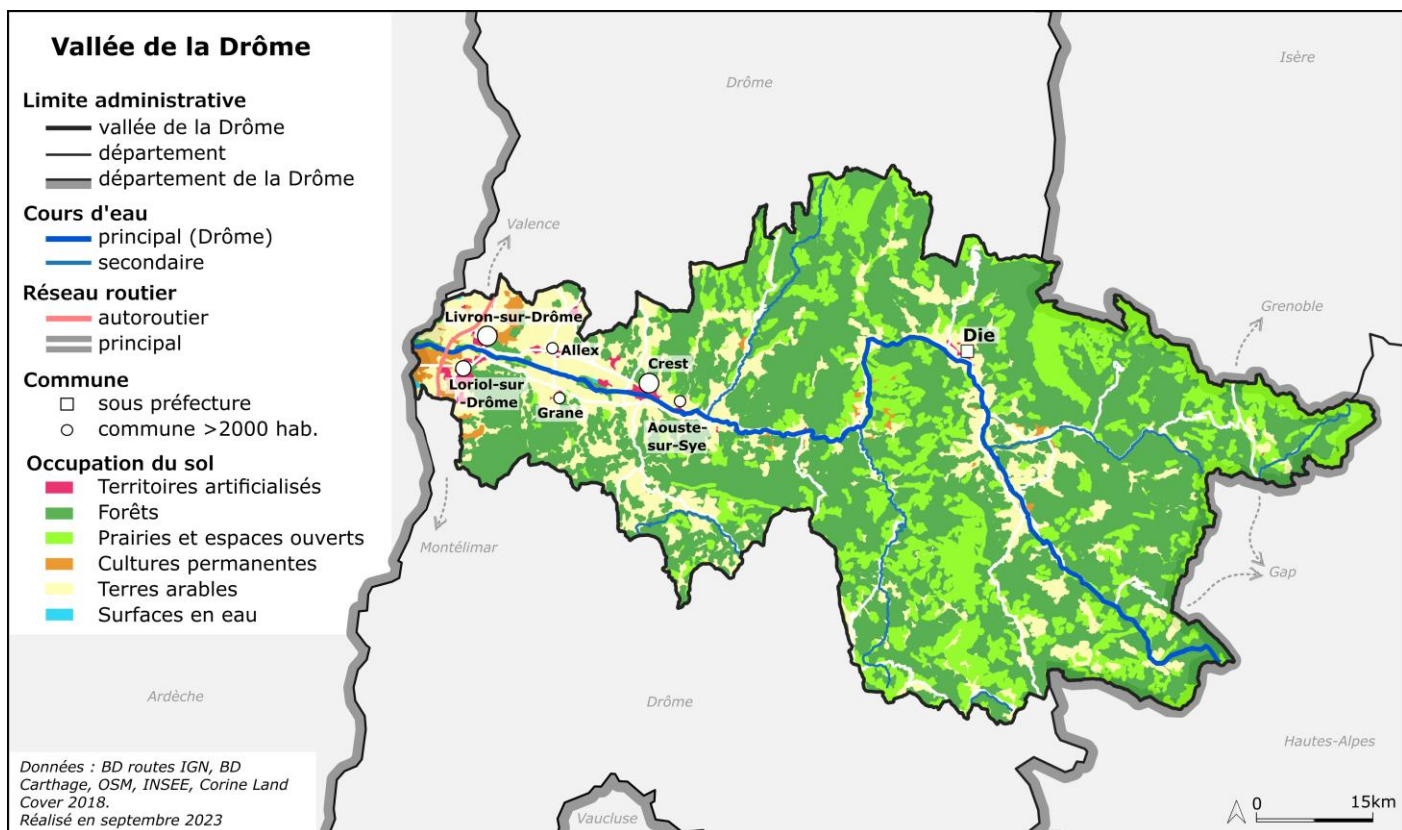
La vallée de la Drôme se compose donc de territoires qui diffèrent par leur relief, leur démographie, leur gestion administrative mais également leur agriculture.

Une agriculture de plaine et de montagne

La vallée de la Drôme fait preuve d'une diversité de productions agricoles tout au long de ses territoires.

Dans les montagnes du Diois, l'agriculture constitue une activité économique centrale. L'élevage pastoral participe à l'entretien des paysages ouverts attractifs pour le tourisme. En dehors de l'élevage, la viticulture (Clairette de Die) et la culture des plantes à parfum, aromatiques et médicinales sont caractéristiques du Diois. Les exploitations agricoles sont plutôt petites et diversifiées car associant culture, viticulture et élevage.

Le milieu et le bas de vallée offrent des terres plus fertiles qui accueillent une agriculture davantage mécanisée et irriguée. En milieu de vallée, on y produit en plus des grandes cultures, des semences, de l'ail mais aussi des plantes à parfum, aromatiques et médicinales. Le bas de vallée se caractérise quant à lui par



↑ Occupation du sol dans la vallée de la Drôme

l'arboriculture et les grandes cultures. En termes d'élevage en milieu et bas de vallée, les zones avec plus de relief sont occupées par des élevages ovin et caprin tandis que les zones plus planes proposent plutôt des élevages avicoles.

Un territoire pionnier en agriculture biologique

L'agriculture de la vallée de la Drôme se caractérise également par la place importante que prend le mode de production biologique et le caractère pionnier du territoire sur cette question. Cette dynamique a participé à faire de la Drôme le premier département bio de France jusqu'en 2017 (en nombre de producteurs, 1177 cette année là – Agence Bio). En 2022, le département de la Drôme se démarque encore avec 34,6% de ses surfaces agricoles en bio, contre 11% en moyenne nationale (Agence Bio).

Dans la vallée de la Drôme, c'est plus de 50% des fermes et des surfaces qui sont engagées en agriculture biologique (Agence Bio 2022).

Un terrain de recherche éprouvé

De par cette image et cette histoire longue sur l'agriculture biologique, la vallée de la Drôme a souvent fait l'objet de travaux de recherche. Si certains se sont concentrés sur l'aspect agronomique et technique de la production bio (ISARA, INRAE), d'autres se sont intéressés à ces dynamiques agricoles avec un regard de géographe ou de sociologue (INRAE, Institut de Géographie Alpine de Grenoble).

L'écriture de cette série « Transition agroécologique » s'appuie sur ces multiples productions scientifiques afin de mettre en lumière, dans un format accessible à tous, les enseignements généraux qu'un territoire rural comme la vallée de la Drôme peut apporter sur la transition agroécologique. Ce chapitre propose un premier éclairage sur la trajectoire générale du territoire, dont les étapes majeures sont approfondies dans des chapitres dédiés.

Les étapes majeures de la transition agroécologique dans la vallée de la Drôme

1970 – Evolution des pratiques

Dans les années 1970, de nombreux néo-ruraux viennent vivre dans la vallée, en quête d'un nouveau rapport au monde et à la terre. Ils s'installent sur des exploitations agricoles qu'ils souhaitent respectueuses de la santé humaine, animale et de l'environnement. Leur histoire est souvent mise en avant mais le développement précoce de l'agriculture biologique sur le territoire est tout autant dû aux conversions des agriculteurs locaux.

1980-90 - Evolution des filières

L'agriculture de la vallée de la Drôme se caractérise par sa forte diversité de production. Ce qui fait de ce territoire un cas particulièrement intéressant pour étudier la transition agroécologique, c'est le développement de l'agriculture biologique sur l'ensemble des productions, permettant ainsi de mettre en lumière des enseignements plus génériques sur la transition.

Dans les années 1990 une filière de plantes à parfum, aromatiques et

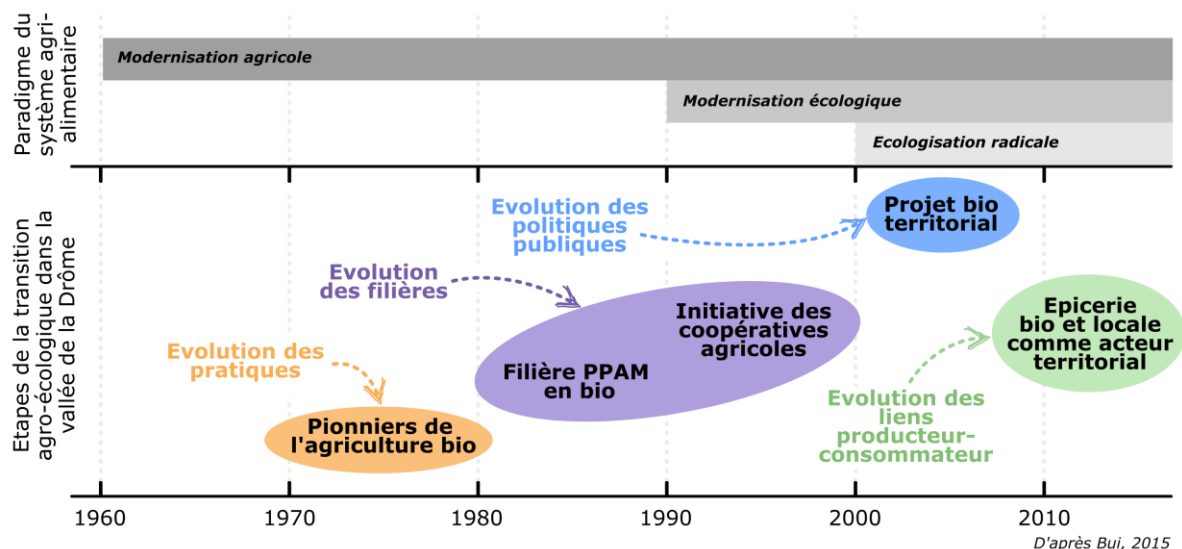
médicinales (PPAM) se développe dans la haute vallée et en son cœur. La production et la transformation biologique y occupe une place majeure et fera la renommée de cette filière et du territoire.

La filière PPAM n'est pas la seule à se tourner vers l'agriculture biologique. Dans les années 1990 plusieurs coopératives du Diois s'associent pour valoriser leur production et se positionnent sur l'agriculture biologique (PPAM, vigne, céréale et approvisionnement). Cette initiative intercoopérative au carrefour des filières participe à structurer les filières biologiques sur l'ensemble du territoire.

2000 - Evolution des politiques publiques

La vallée de la Drôme regroupe plusieurs intercommunalités. Il est intéressant de voir que les trajectoires de ces acteurs publics sur l'agriculture biologique diffèrent (soutien plus ou moins précoce, rôle défini sur l'agriculture différent) mais qu'elles finissent par converger autour d'un projet inter-territorial dépassant les limites administratives des intercommunalités. Ces trajectoires renseignent sur le rôle que peuvent jouer les pouvoirs publics en relation avec les acteurs locaux dans le développement de nouveaux modes de production.

Historique de la transition agroécologique dans la vallée de la Drôme



2010 - Evolution de la relation entre producteur et consommateur

Dès les années 1990, certaines initiatives se développent dans la vallée de la Drôme pour l'approvisionnement en produits biologiques des consommateurs. Dans les années 2010, une de ces initiatives (La Carline dans le Diois) évolue pour devenir un acteur majeur du système agri-alimentaire en ayant un effet sur les dynamiques agricoles à l'échelle territoriale. Cette trajectoire montre le rôle que la société civile, en relation avec les autres acteurs, peut jouer dans la transition agroécologique d'un territoire.

Emergence de nouveaux paradigmes agricoles dans la vallée de la Drôme

L'évolution des pratiques agricoles, des filières, des politiques publiques et des modes de consommation dans la vallée de la Drôme, s'inscrit dans des reconfigurations perpétuelles du système agri-alimentaire (conception de l'agriculture, relations entre les acteurs). Ces reconfigurations s'organisent autour de trois paradigmes de développement agricole, durant la période étudiée par le monde de la recherche. Ces paradigmes sont une analyse générale des actions et des points de vue des acteurs. En ce sens, ils représentent de grands modèles de pensées et de pratiques, mais chaque acteur et individu est plus nuancé. De plus, les paradigmes ne se succèdent pas, ils coexistent. C'est à dire que les trois identifiés dans ces travaux de recherche peuvent encore être présents aujourd'hui.

Moderniser l'agriculture pour produire plus

A la sortie de la guerre, l'Etat français souhaite relancer l'économie et augmenter la production agricole pour subvenir aux besoins de la population.

Beaucoup d'acteurs verront dans la modernisation de l'agriculture, une solution. A cette époque, la modernisation se traduit par l'utilisation de composés de synthèse, la mécanisation des exploitations agricoles ainsi que leur spécialisation.

Le paradigme de la modernisation agricole met en avant l'intérêt d'une agriculture compétitive et rémunératrice pour les agriculteurs. Dans ce paradigme, les pratiques relevant de l'agriculture biologique peuvent être vues comme un moyen de se différencier, offrant des opportunités techniques et commerciales.

Moderniser l'agriculture de manière écologique

A partir des années 1990, l'agriculture biologique devient un signe de qualité officiel, permettant de mieux valoriser les productions agricoles. Le développement des pratiques et connaissances sur ces modes de production engage une nouvelle trajectoire technologique qui amène une nouvelle conception de l'agriculture par rapport au système dominant.

Le paradigme de la modernisation écologique se différencie de celui de la modernisation agricole par le positionnement de l'agriculture biologique non plus comme une pratique marginale mais comme une voie d'avenir crédible pour l'agriculture mais aussi plus largement pour le développement économique du territoire.

Repenser radicalement les façons de produire et de consommer

A partir des années 2000, un nouveau paradigme agricole émerge à l'échelle territoriale, initialement via des acteurs, souvent non agricoles, porteurs d'une conception alternative radicale de l'agriculture par rapport au système dominant.

Cette alternative agricole est nommée « radicale » par les chercheurs parce qu'elle s'oppose à la conception agricole dominante sur tous les points y compris ceux qui dépassent la sphère agricole. Le modèle agricole souhaité repose sur une agriculture sans intrants chimiques, respectueuse de l'environnement et plus largement de la nature, autonome et paysanne, produisant des aliments sains, et resserrant les liens sociaux et économiques entre producteurs et consommateurs.

Pour approfondir

Synthèses produites par l'association Biovallée

- Delclaux, J. (2023) *Les pionniers de l'agriculture biologique dans la Drôme, conversion d'agriculteurs locaux et installation de néo-ruraux*, Pôle des Savoirs, Association Biovallée, 5p.
- Delclaux, J. (2023) *La création d'une filière biologique de plantes aromatiques et médicinales, la volonté des entrepreneurs néo-ruraux dans le Diois*, Pôle des Savoirs, Association Biovallée, 5p.
- Delclaux, J. (2023) *La structuration des filières biologiques, l'initiative des coopératives agricoles du Diois*, Pôle des Savoirs, Association Biovallée, 5p.
- Delclaux J. (2023), *L'agriculture biologique comme ressource inter-territoriale, le positionnement progressif des intercommunalités*, Pôle des Savoirs, Association Biovallée, 6p.
- Delclaux, J. (2023), *De nouvelles relations entre producteurs et consommateurs, le rôle territorial d'une épicerie locale dans le développement de l'agriculture bio et des circuits courts*, Pôle des Savoirs, Association Biovallée, 6p.

Pour en savoir plus

Savoirs scientifiques

- Bui, S. (2015) *Pour une approche territoriale des transitions écologiques. Analyse de la transition vers l'agroécologie dans la Biovallée (1970-2015)*. Thèse, AgroParisTech, 503 p.
- Duffaud-Prévoist, M.L. (2015) *L'ancrage territorial par une géographie multilocale : le cas des entreprises de la filière des plantes à parfum, aromatiques et médicinales dans la vallée de la Drôme*, Thèse de l'Université Paul-Valéry-Montpellier 3, 448 p.
- Girard S. et al (2019) *Comprendre 40 années de transition vers l'agriculture biologique et l'agroécologie dans la vallée de la Drôme*, Projet SagaCité, site internet.
- Lamine, C. (2012). « Changer de système » : une analyse des transitions vers l'agriculture biologique à l'échelle des systèmes agri-alimentaires territoriaux. *Terrains & travaux*, n°20, p. 139-156.

Savoirs locaux

- Tual, J. (2011) *Dynamiques territoriales de transition vers l'agriculture biologique dans la vallée de la Drôme. Le développement de l'agriculture biologique dans un territoire pionnier : historique et dynamiques actuelles autour de la production de légumes*. Rapport de stage AgroParisTech, 120 p.
- Viron P., (2016) *Du paysage au pays sage*, Association PIMS, film de 1h06, diffusé le 13 octobre 2016.

Pour citer ce document

Delclaux, J. (2023) *Transition agro-écologique dans la vallée de la Drôme, 50 ans d'histoire*, Pôle des Savoirs, Association Biovallée, 5p.